

きたみ 社協だより

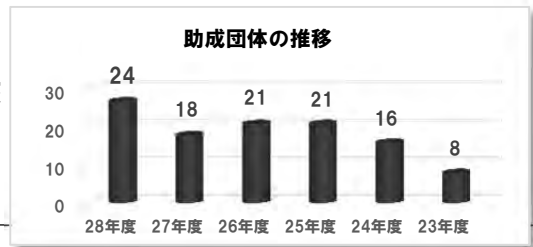
5.1 2017 May

2017（平成29）年5月1日号
No.46



シニアが担う介護予防や地域の憩いの場 いきいきふれあいサロン

住民やボランティア、関係機関など地域の身近な関係者が相互に連携、協力する地域の支え合い体制づくりが始まっています。「いきいきふれあいサロン」は、住民による自主的な生きがいや健康づくり、介護予防の場として、また見守りや安否確認、悩みごとの相談の場など、地域づくりの核として期待されています。
高齢者、障がい者、子育て世代の方々などの、その地域ならではの“居場所”づくりを進めてみませんか。



いきいきふれあいサロン

サロンとは？

「誰もが気軽に立ち寄れる場」、「つながりづくりのきっかけの場」です。町内会・自治会の会館や個人宅などを会場にして、お茶を飲みながらおしゃべりしたり、ゲーム、歌、軽い体操、手芸、囲碁、麻雀をしたり、楽しい時間を提供できます。

サロンを開催することで、次のような効果を得ることが望めます。

- 多様な人が集まることで「自然に見守りができている」状態をつくれます。
- 住民同士のつながりが強まります。
- 軽い体操などに一緒に楽しく取り組むことで、健康増進がはかれます。
- 外出する機会ができ、生活にメリハリができます。

運営に助成制度を活用しませんか

サロンの運営にあたっては、運営費の助成（年間上限5万円まで※条件があります）を利用できる場合があります。詳しくは北見市社協へお気軽にご相談下さい。

24団体が助成を受け活動されています（平成28年度末）

団体名	会場	参加対象としている方
このゆびとまれ	北見市総合福祉会館	障がい者・児と親
「咲顔の会」	幸町高齢者福祉会館	高齢者、障がい者児
元気会	パラボ3階スポーツルーム	高齢者
はつらつ会	中央地区住民センター 北見市民会館	高齢者
サンライズニコニコ会	サンライズ北2条団地集会所	高齢者
清見町ふれあいサロン	清見町高齢者福祉会館	高齢者、児童、子育て
サロンふれあい	相内町 代表者自宅	高齢者、障がい者・児、児童、子育て
相内・スマイル	相内地区住民センター	高齢者
カトリア会	サントライ北見研修室（即町）	高齢者
さくらの会	緑地区住民センター	高齢者、障がい者・児
はつこころ	伊藤茶舗（双葉町）	高齢者、児童、子育て
「ワンツーマン」サロン	東地区住民センター	高齢者
春光はつらつ会	東地区公民館	高齢者
中ノ島はつらつ会	中ノ島老人福祉会館	高齢者
サロン青空	「青空みらい」事業所内（東相内町）	高齢者、障がい者・児童
いきいきステップクラブ	緑地区住民センター	高齢者
じゅげむ館きたみ運営協議会	じゅげむ館いこいの広場（広明町）	高齢者、児童
「平和ランチの会」	北光住民センター	高齢者
ISAC（アイザック）会	常盤地区住民センター	高齢者
中ノ島はつらつ会	中ノ島老人福祉会館	高齢者
未広クラブサロン	高栄西町 三角公園休憩所	高齢者、障がい者
ふれあいサロンこころ会	こころふる事業所内（高栄西町）	高齢者
ストレッチ23	留辺薬町公民館	高齢者
温根湯はつらつサークル	温根湯温泉福祉センター	高齢者

詳細は北見市社協までお問い合わせください

平成 29 年度 北見市社会福祉協議会の主な事業について

平成 29 年度は、町内会や自治会、民生委員児童委員協議会、社会福祉施設、ボランティア団体、市内事業所をはじめとする様々な会員に支えられている本会の強みや組織力を活かしながら、さらに行政や関係機関との連携を密にし、地域福祉の推進役として市民の皆様理解され信頼される「社協」の実現を目指し活動を進めて参ります。

1. 地域福祉事業

- ①小地域ネットワーク事業
 - ・いきいきふれあいサロン事業
- ②高齢者福祉事業
 - ・鍵預かりサービス事業（新規）※モデル事業として実施
 - ・ひとり暮らし高齢者などの生活に関する調査の実施（新規）
- ③ボランティア事業
 - ・生活支援ボランティア養成講座（新規）
 - ・キャリア支援専門員の配置による就労支援の強化（新規）
- ④地域包括支援センター事業
 - ・生活支援体制整備事業の実施（新規）
 - ・認知症総合支援事業の実施（新規）
- ⑤その他、高齢者・障がい者支援事業等



▲いきいきふれあいサロンの様子

2. 生活支援事業

- ①自立支援センターの運営
 - ・生活困窮者自立支援制度の普及・啓発（新規）
- ②成年後見支援センターの運営
 - ・法人後見支援員（市民後見人活動マニュアルの作成（新規））
- ③法人後見事業
- ④日常生活自立支援事業
- ⑤応急援護・生活福祉資金の貸付
- ⑥その他、心配ごと相談等



▲成年後見セミナーの様子

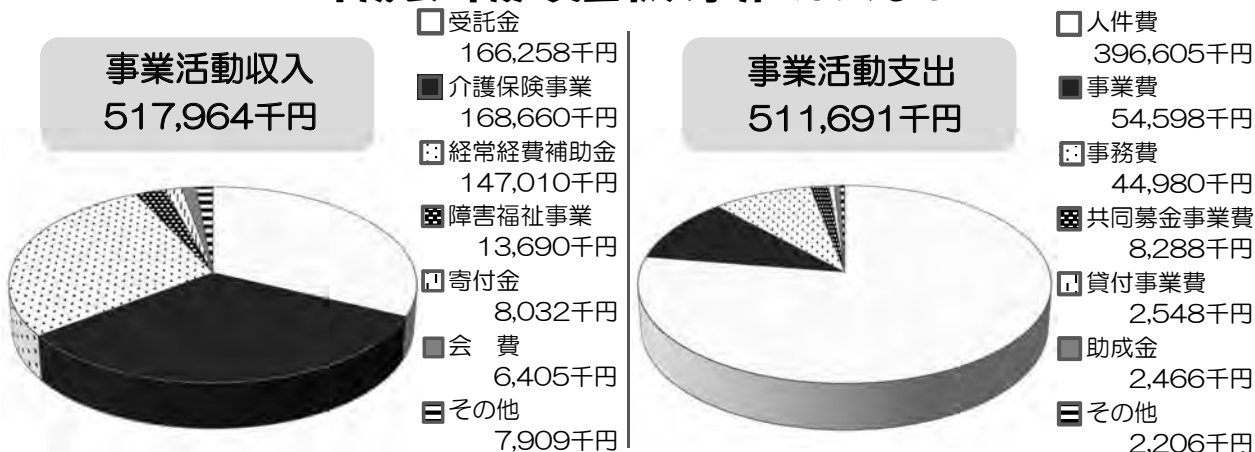
3. 在宅福祉事業

- ①訪問介護事業
- ②居宅介護支援事業
- ③通所介護事業

4. 法人運営事業

- ①評議員会・理事会の開催
- ②地域福祉推進委員会の開催
- ③実習生受け入れによる福祉の人材育成（新規）

平成 29 年度 資金収支予算のあらまし



住民と関係機関協働による 支えあいの地域づくりフォーラムを開催しました

平成29年3月18日（土）に、北見市社会福祉協議会・北見市民生委員児童委員協議会・北見市北見自治会連合会・北見市の4者で構成する「北見市地域福祉活動合同推進本部」主催によるフォーラムを開催し、240名の参加をいただきました。

第1部の基調講演では、北星学園大学社会福祉学部教授岡田直人氏を講師に招き、「住民による地域づくりの具体的な手法」や「多様な主体が協働することの重要性」につい



て、お話いただきました。第2部のパネルディスカッションでは民生委員児童委員協議会児童部長「所とみゑ」氏ほか、3名の実践者にパネリストとして登壇いただき「①子どもの貧困問題」「②若者が生きやすい地域づくり」「③障がい者とともに支えあう地域づくり」「④認知症の方とその家族が安心して住み続けるために」の4つのテーマに沿って、それぞれの立場からの報告と意見交換を行うなど、北見市の支えあいの地域づくりについて参加者とともに考える機会となりました。

平成28年度 共同募金運動結果報告について

10月1日から12月31日まで「赤い羽根共同募金運動」をまた、12月には「歳末たすけあい運動」を併せて実施しました。

街頭募金によるご協力をはじめ、町内会や企業、幼稚園、保育所、学校、各種団体等、多くの皆様より募金運動へ温かいご支援ご協力をいただきました。心から厚くお礼申し上げます。

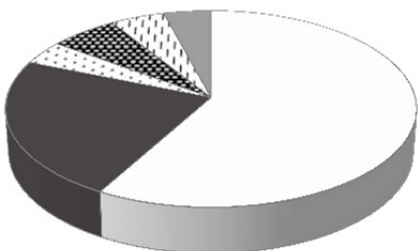
お寄せいただいた募金は、北海道共同募金委員会を通じて被災地支援など全道域の事業に活用されるほか、北見市内では福祉団体が行う事業などに助成させていただきました。



▲街頭募金の様子

北見市共同募金委員会募金実績

赤い羽根募金
11,289,608円



歳末たすけあい募金
4,320,153円



北見市福祉人材バンク情報

☆福祉人材バンクとは☆・・・福祉の仕事に関する無料職業紹介所です。
 福祉の職場で働きたい方と、意欲ある人材を求める事業所との橋渡しをしています。
 福祉現場の仕事内容、必要な資格、資格の取得やスキルアップなどの相談も受けています。

【利用方法】

福祉職場の仕事を探したい！
 どうしたら資格取得できるの？
 未経験だし、不安だな～。



バンクへ求職登録に行けないよ～。
 どんな求人があるんだろう？
 家でじっくり、色々考えたいな～。

○窓口で相談してみよう！

- ①福祉人材バンクの窓口へ・・・
 福祉職場に関する相談、求人登録、
 見学・面接の仲介、仕事のあっせんをします。
- ②ハローワーク出張相談へ・・・
 仕事の紹介はできないので相談のみの対応です。

○インターネットで求人情報を閲覧する！

- 「福祉のお仕事」を検索、または・・・
 HPアドレス：<http://www.fukushi-work.jp/>
 ※このHPでは、各都道府県福祉人材センターの
 求人情報の検索・閲覧・応募が可能です。

※4月1日よりホームページをリニューアルしています。

☆ハローワーク出張相談☆

福祉の職場で働きたい方の相談・質問にお答えするために出張相談を行います。

- ◆日 時 毎月第4水曜日の13時30分～16時（最終受付：15時45分）
 平成29年5月24日（水）、6月28日（水）、7月26日（水）を予定しています。
- ◆場 所 ハローワーク北見（北見市青葉町6-8）

通常相談は、総合福祉会館で月曜日から金曜日（祝日を除く）、9時から17時30分まで受付しております。まずは、お電話にてお問合せください。

【問合せ先】 北見市福祉人材バンク

〒090-0065 北見市寿町3丁目4-1 北見市総合福祉会館内 電話（0157）22-8046

平成29年度コミュニケーション支援事業 点訳教室「初級・中級・上級」

点字図書作成の基礎的知識と技術を楽しく学べる点訳教室の受講者を募集します。

- 開催日時 1)初級 6月3日～7月1日（5回）
 2)中級 7月8日～8月5日（5回）
 3)上級 8月19日～9月16日（5回）
- 対象者 点訳ボランティアに関心のある市民の方。
- 場 所 北見市総合福祉会館（北見市寿町3丁目4-1）
- 講 師 北見市点訳赤十字奉仕団
- 受講料 無 料
- 定 員 10名
- 募集期間 平成29年5月1日（月）～5月31日（水）
- 申込先 総務課総務係 電話（0157）61-8181

毎週土曜日、全15回
 午後1時～午後3時





スマイル 第21号

発行日

平成 29 年 5 月 1 日

北見市ボランティア市民活動センター

北見市寿町 3 丁目 4-1 北見市総合福祉会館内

電話 (0157) 61-8181 FAX (0157) 61-8183

E-mail : vola-senter@kitami-shakyo.or.jp

http://www.kitami-shakyo.or.jp/new_volunteer



参加してみませんか ボランティアサロン

6月サロン 《心のバリアフリー》

- ◆日時：6月23日（金）午前10時00分～正午
- ◆場所：株式会社テルベ（北見市富里222-1）
- ◆内容：施設見学/講話
- ◆定員：30名
- ◆集合：午前9時30分までに北見市総合福祉会館へ
- ◆送迎：北見市福祉バスにて送迎いたします。
- ◆申込：6月16日（金）までに事務局へご連絡ください。



▲株式会社テルベの外観

ボランティアサロン

活動に参加されたことのない方から、ベテランの方まで、さまざまな方が気軽に交流する場として、定期的で開催しています。ボランティアに関する疑問、感想などを楽しくお話することができる場です。みなさんの参加をお待ちしています。

入場無料

8月は『ボランティアカフェ』【どなたでも参加できます】

ボランティアのことなら何でも話せる、お茶を飲みながらの気軽な場所として開催します。あなたの『好き』『やってみたい』をきっと見つけられると思います。詳しくはボランティア情報誌「散歩道7月号」または事務局まで。



- ◆とき：平成29年8月中旬を予定しています。
- ◆ところ：北見市総合福祉会館

日本国内でのボランティア活動中のケガや賠償責任を補償します。

ボランティア活動保険

ボランティア活動中、ボランティア自身がけがをした（傷害事故）他人にケガをさせてしまった、他人の物を壊してしまった（賠償事故）などの事故を幅広く保証します。ボランティア市民活動センターを通じたボランティア活動は、この保険加入が前提となっていますので、ご理解いただき、活動前に加入手続きを済まされますようお願いいたします。

安心を支えます

※各プランの保証金額、補償内容などの詳細は、専用パンフレットもございますのでセンターまでお問い合わせください

年間掛金の例	Aタイプ	Bタイプ
基本タイプ	350円	510円
天災タイプ	500円	710円

仕事の退職にあわせて ボランティア活動をスタート

アシスタント歴二十九年 岡林 繁子さん

昭和六十三年三月に仕事を退職後、何か始めようとパソコンを習い始めましたが、「退職してからは、今までできなかったことをやろう」と思い、社会福祉協議会が開催していた「ボランティア基礎講座」や「ボランティア専門講座」を受講したことがボランティア活動へのはじまりです。

継続したボランティア活動には、センターへの登録が必要と知り、早々に登録を行いました。

【知らず知らずのボランティア活動】

まだ仕事をしていた頃、合間を縫って特別養護老人ホーム光の苑（東陵町）で、入所者への入浴やベッドメイキングの手伝いのほか、ほのぼのの会（施設ボランティア）のおしほりたみなどのお手伝いを行っていました。このような活動が「ボランティア」であることは、基礎講座を受講してから初めて知りました。

【ボランティアセンターのアシスタント】

「パソコンができるのであれば、ボランティアセンターのお手伝い（アシスタント）をしていただけませんか」と、職員より声をかけていただき快諾。ボランティアアシスタントとしての歩みをスタートさせました。当時は、常時アシスタント二名で十時から十六時まで活動し、単身高齢者や視



岡林 繁子さん

覚障がい者に対しての事業、情報紙作成、ボランティアの派遣調整、ニーズ会議にも出席しました。新しいニーズに対して、専門の方の指導を仰いだりと忙しくも充実した毎日をご過ごさせていただきました。

【忙しさと楽しさ】

ボランティアアシスタントの業務は、新しい出会いと体験、学べることの嬉しさや楽しさ、何より生活に生かされることばかりで、ボランティアアシスタントとして携わらせていただいていることに、本当に感謝しています。

ここまで健康でいられるのも、ボランティアアシスタントを続けさせていただいたおかげと感謝しています。

主人の退職の地で 何かできることを

アシスタント歴 十八年 井田 佳子さん

主人の退職後に「これからの人生何をしようか：」「何か役に立つことは出来ないか？」と考えた時、新聞や広報誌に『ボランティア募集』の記事が目に入り、主人と共に社会福祉協議会に行き、登録を行いました。登録後にボランティアアシスタントの係を仰せ付かり十八年。

現在はボランティアアシスタント七名で役割を分担し、私は需給調整（依頼者とボランティアを繋ぐ）を行っています。同じ思いのたくさんの方のボランティアと出会い、協力を頂きながらこれまで活動を続けることができました。現在もアシスタントだけではなく、個人登録の一人としても活動をし、高齢者のお話し相手としてお宅を訪問しています。

その方のそれぞれ歩んできた人生の喜びや悲しみを聞き、共に笑ったり泣いたり、悲しい別れも体験したりしています。障がい者も高齢者も「ふつうにくらせられるしあわせ」を願いなが

ら、微力ですがお役に立てることに感謝し、今後も活動を続けたいと思っています。

【みなさんへメッセージ】

アシスタントの活動は、社会福祉協議会ボランティア係の手伝いも行ってはいますが、独自の活動として、毎年、夏は暑中見舞いハガキ（六十五歳以上の単身高齢者を対象）と、冬には年賀状（視覚障がい者や在宅介護者対象）を作成して発送しています。それぞれ約一カ月間、登録ボランティアが集まり、一枚一枚心を込めて作成し、和気あいあいボランティア同士の輪を広める場にもなっています。

ハガキを受け取った方の癒しと励みとなっており、お礼と感謝の返信を頂き、作成に参加できた喜びを感じさせてもらえます。

『ボランティア』と言うと身構えがちですが、少しの力でも支えになると気づいたとき、自分のできることから活動ができます。同じ気持ちの方たちと友となり、学びあうことができますので、多くの方がボランティア活動に参加されることを願っています。

ボランティア人に
フォーカス



井田 佳子さん

あたたかいご寄付をありがとうございました

社会福祉協議会への寄付金は、お住まいの市町村へ（所得税の寄付控除の適用を受けるため確定申告書を提出する方は税務署へ）申告することにより、住民税の寄付金控除の適用を受けることができます。（平成28年12月～平成29年3月受付分、順不同）

【金銭寄付】

＜福祉推進のために＞

及川 武様(花月町)	20,000円	(176～179回目)		
笹山 一夫様(公園町)	300,000円		38踊りの会様(北見市)	5,000円
クリエイティブワーク様(寿町)	20,000円		K35麻雀同好会様(高栄西町)	5,000円
北見友の会様(常盤町)	10,000円		アイリス様(美山町)	3,000円
囲碁サークル石麗会様(寿町)	5,000円		匿名様(緑町)	50,000円
さいはてのふだん記様(北進町)	10,000円		匿名様(端野町)	573,911円
株式会社セクト様(とん田東町)	50,000円		国際ソロプチミスト北見様(北見市)	50,000円
(公社)北見地方法人会女性部会様(北3条東)	30,000円		カレンダーリサイクル市実行委員様(寿町)	50,000円

＜故人が生前お世話になったため＞ ※印は寄付者の意向により金額は掲載していません。

山本 ミチエ様(高栄東町)	50,000円	匿名様(高栄東町)	200,000円
竹田 芳一様(南町)	10,000円	眞田 順一様(端野町)	30,000円
北川 英幸様(端野町)	30,000円	江口 三重子様(端野町)	30,000円
鹿毛 静枝様(端野町)	30,000円	西田 竹美様(端野町)	50,000円
福田 タケ子様(端野町)	10,000円	寒河江 博様(端野町)	30,000円
寒河江 道雄様(端野町)	20,000円	武田 芳博様(端野町)	30,000円
茂利 信一様(端野町)	50,000円	松下 朗弘様(端野町)	30,000円
鈴木 紀幸様(常呂町)	30,000円	※江田 恭之様(常呂町)	
所 健一様(常呂町)	30,000円	荒 喜代隆様(留辺薬町)	10,000円
小貫 義敬様(留辺薬町)	10,000円	嶋本 廣江様(留辺薬町)	10,000円
工藤 良行様(留辺薬町)	20,000円	土田 健次様(留辺薬町)	10,000円
池田 孝志様(留辺薬町)	20,000円	原 キク子様(留辺薬町)	20,000円
佐々木 年子様(留辺薬町)	10,000円	大谷 スミ子様(留辺薬町)	5,000円
山下 清登様(留辺薬町)	30,000円	千葉 貴男様(留辺薬町)	20,000円
佐藤 秀昭様(留辺薬町)	10,000円	魚石 政美様(大空町)	20,000円
小山 俊様(札幌市)	50,000円		

＜各種祝い返しにかえて＞

鹿野内 みゆき様(端野町) 10,000円

＜京セラ基金積立てのため＞

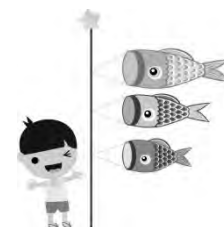
京セラ(株)北海道北見工場様(豊地) 540,265円

＜お寺の浄財を福祉推進のために＞

白龍山遍照院様(留辺薬町) 26,555円

＜ふれあい広場るべしべ・チャリティーバザーでの益金を福祉推進のために＞

阿部 美恵子様(留辺薬町) 20,000円
 トールペイント ローズガーデン様(留辺薬町) 5,000円
 留辺薬ボランティアすみれ会様(留辺薬町) 5,000円
 レザークラフトK様(留辺薬町) 5,000円



【物品寄付】 ※印は寄付者の意向により物品名は掲載していません。

北見ライオンズクラブ様 タオル 水元 元一様(北央町) タオル
 北見コカ・コーラボトリング様(東相内町) コカ・コーラ社製品
 忠津 信征様(常呂町) 書き損じハガキ ※ホテルにしのみや様
 長野 芳江様(美山町) 手編み人形・タオル 坂西 智様(常呂町) 書き損じハガキ
 カレンダーリサイクル市実行委員会様 車いす

事務局より

任期満了に伴い評議員が交代しましたのでお知らせいたします。
 【評議員】(敬称略)(四月一日)
 社会福祉事業を営む法人の役員

ボランティア活動を行う団体の代表者

新田 洋子(再・北見)
 山口 敏夫(再・北見)
 小助川 美菜子(再・留辺薬)
 橋本 紀恵子(新・北見)
 徳本 稔(新・北見)
 井田 佳子(再・北見)
 馬場 愛子(再・留辺薬)
 立垣 ちよ子(再・留辺薬)

民生委員児童委員協議会の代表者

齊藤 悟郎(再・北見)
 堀野 俊一(再・留辺薬)
 堀口 求(再・留辺薬)

町内会・自治会の代表者

秋山 隆樹(再・北見)
 舟山 武次郎(新・北見)
 大友 三明(新・留辺薬)
 森澤 修一(再・留辺薬)
 若原 孝文(再・留辺薬)
 安藤 英徳(再・留辺薬)

福祉団体の代表者

辻高 千草(新・北見)
 立花 貢(再・北見)
 工藤 秋(再・留辺薬)
 林 藤一(再・留辺薬)

学識経験者

服部 浩司(再・北見)
 山本 英和(新・北見)
 伊藤 徳三郎(新・北見)
 齊藤 和雄(再・留辺薬)
 森藤 敏雄(再・留辺薬)
 北川 正宏(再・留辺薬)
 稲村 幸文(新・留辺薬)

職員の退職・新規採用・異動

【退職】(二月三十一日付)

端野支所地域福祉係 蛇岩 美智子
 端野デイサービスセンター

在宅福祉課長 加藤 保則

北部地区地域包括支援センター長 小山田 好徳

常呂支所長 常呂地区地域包括支援センター長

端野支所地域福祉係主査 端野デイサービスセンター施設長 森田 雄次

地域福祉課ボランティア係 齊藤 千鶴子

在宅福祉課在宅福祉係 ヘルパーステーション

ヘルパーステーション常呂支所 加藤 敏江

ヘルパーステーション常呂支所 阿部 信子

生活支援課長 北見市成年後見支援センター課長

北見市自立支援センター長 津幡 嘉昭

常呂支所長 常呂地区地域包括支援センター長

生活支援課生活支援係長 表 政治

北見市自立支援センター 岡田 博之

地域福祉課地域福祉係 北部地区地域包括支援センター

地域福祉課ボランティア係 島田 久美子

在宅福祉課在宅福祉係 ヘルパーステーション常呂支所

東 恵理子

端野支所地域福祉係

鈴木 奈美

端野支所地域福祉係 端野地区在宅介護支援センター

中央地区居宅介護支援事業所 杉本 法世

端野支所地域福祉係 端野デイサービスセンター

蛇岩 美智子

地域福祉課長 北部地区地域包括支援センター長

島田 剛

在宅福祉課長 中央地区居宅介護支援事業所管理者

三浦 鶏一

留辺薬支所長 留辺薬・温根湯温泉地区地域包括支援センター長

和泉 剛

生活支援課長 地域福祉課地域福祉係長

佐藤 琢也

在宅福祉課在宅福祉係長 地域福祉課地域福祉係主査

福井 志乃

在宅福祉課在宅福祉係 地域福祉課地域福祉係長

ヘルパーステーション管理者 中央地区居宅介護支援事業所

木幡 李香

端野支所地域福祉係主査 端野デイサービスセンター施設長

坂本 広樹

地域福祉課地域福祉係 北部地区地域包括支援センター

増川 李奈

在宅福祉課在宅福祉係

田中 美奈子

地域福祉課地域福祉係 北部地区地域包括支援センター

近藤 倫子

地域福祉課地域福祉係 北部地区地域包括支援センター

深尾 アツミ

生活支援課生活支援係 北部地区地域包括支援センター

安孫子 幸恵

在宅福祉課在宅福祉係 地域福祉課地域福祉係

佐々木 美和

在宅福祉課在宅福祉係 高齢者相談センター

きたみ社協だより 平成29年5月1日発行
 本所 北見市寿町3丁目4番1号
 TEL (0157)61-8181 FAX (0157)61-8183
 端野支所 北見市端野町端野238番地6
 TEL (0157)67-6268 FAX (0157)67-6271
 常呂支所 北見市常呂町字常呂338番地
 TEL (0152)54-1200 FAX (0152)54-1201
 留辺薬支所 北見市留辺薬町東町84番地1
 TEL (0157)42-2200 FAX (0157)67-2078