

写真：第6回 復興支援 東北の物産販売
高校生プロジェクト in 岩見沢スタート集会



繋がる、若い世代

今年も復興支援として、市内5校が集まり活動をはじめました。
ご支援をお願いいたします。

- 岩見沢市社会福祉協議会事業報告・事業計画
- 新理事・監事・評議員の紹介
- 車いす寄贈のお礼
- あたたかい思いやりありがとうございます
- 金婚を祝う会開催のお知らせ
- ボランティアの横顔
- 成年後見出前講座のご案内
- 指定居宅介護支援事業所のご案内
- 赤い羽根共同募金について
- 赤い羽根共同募金運動功績者表彰受賞
- 移動心配ごと相談所のお知らせ
- 新人紹介



赤い羽根共同募金の助成金によって発行しています。

平成28年度 岩見沢市社会福祉協議会 事業報告

地域の多様な生活課題の解決に向けて積極的に取り組むため、ボランティアセンターを中心とした地域福祉の担い手となるボランティアの養成や研修の開催。北海道社会福祉協議会と岩見沢市から日常生活自立支援事業、市民後見推進事業を引き続き受託し、市民後見人の養成や成年後見制度講演会の開催など権利擁護支援を行うとともに、10月14日に岩見沢市における後見実施機関として岩見沢市成年後見支援センターを開設しました。また、市民が担う法人後見支援員と協働し、市民参画のもと地域で安心して暮らし続けることを支えるなど、地域福祉の推進を図るべく事業に取り組んでまいりました。

広報活動の充実

- 1 社協だよりの発行
- 2 ボランティア広報紙「おもいあい」の発行
- 3 ホームページによる情報発信

地域における権利擁護の推進

- 1 日常生活自立支援事業の実施
- 2 市民後見推進事業の実施
 - (1) 岩見沢市成年後見支援センターの開設(10月14日)
 - (2) 相談・申立手続の支援(相談件数 118 件)
 - (3) 成年後見支援センター運営協議会・事例検討会の設置・開催(全3回)
 - (4) ① 市民後見人養成講座(基礎編)の開催(全日程受講者18人)
② 市民後見人養成講座(フォローアップ編)の開催(全日程受講者12人)
 - (5) 法人後見の受任(対象者 2 人)
 - (6) 法人後見支援員の登録及び活動(登録者数 8 人、活動者数延14人)
 - (7) 法人後見支援員登録者研修会の開催(参加者 8 人)
 - (8) 成年後見制度講演会の開催(参加者 155人)

住民主体の地域福祉の推進

- 1 小地域福祉ネットワーク事業の支援
- 2 地域福祉活動推進セミナーの開催(参加者 121 人)
- 3 地域ふれあいサロン事業の支援(26 団体)
- 4 地域福祉活動費助成事業の実施
- 5 地域除排雪活動支援事業の実施
- 6 地域福祉出前講座の実施(5 か所)
- 7 認知症サポーター養成講座の開催
- 8 社会福祉功労者表彰の実施及び推薦

高齢者等の生きがい・健康づくりの推進

- 1 金婚祝賀会開催事業の実施(該当者426 人)
- 2 男性のための料理教室の開催



ボランティア活動の振興・福祉教育の推進

- 1 ボランティアセンターの運営
 - (1) ボランティア派遣支援(延 90 件)
 - (2) ボランティア活動者交流会・研修会の開催
 - (3) 各種養成講座・研修会の開催
- 2 災害ボランティア現地対策本部運営マニュアルの作成
- 3 被災地支援活動者の派遣(南富良野災害ボランティアセンター)
- 4 除雪ボランティア派遣事業の実施(支援世帯数 延 22 件)
- 5 児童・生徒のボランティア体験研修会の開催(参加者 38 人)
- 6 地域福祉教育推進事業の実施(派遣人数 延 128 人 延 25 校)
- 7 指定地域福祉教育セミナーの開催(参加者 8 人)

生活困窮者等への支援

- 1 生活福祉資金の貸付(8 件)
- 2 愛情銀行緊急生活費交付事業(8 件)
- 3 法外援護事業への貸付及び交付(70 件)

相談支援体制の充実

- 1 移動心配ごと相談所の開設(6 回)

福祉サービス事業の推進

- 1 居宅介護支援事業(ケアプラン作成等)
- 2 訪問介護事業・居宅介護事業
- 3 介護予防・日常生活支援総合事業
- 4 相談支援事業
- 5 通所介護事業(栗沢・美流渡デイサービス)
- 6 子ども発達支援センター事業
- 7 児童発達支援事業・放課後等デイサービス事業
- 8 障がい児相談支援事業

施設の適正な管理運営

- 1 岩見沢広域総合福祉センター
- 2 岩見沢市高齢者福祉センター「ふれあい」
- 3 岩見沢市栗沢福祉団体活動センター
- 4 栗沢・美流渡デイサービスセンター

平成 28 年度 決 算 報 告

(単位：千円)

収 入 項 目	決 算 額
会 費 収 入	3,958
寄 付 金 収 入	1,759
補 助 金 収 入	59,019
受 託 金 収 入	63,594
負 担 金 収 入	923
介 護 保 険 事 業 収 入	141,914
障 害 福 祉 サ ー ビ ス 等 事 業 収 入	49,183
受 取 利 息 配 当 金 収 入	243
雑 収 入	2,645
繰 越 金	8,492
収 入 合 計	331,730

支 出 項 目	決 算 額
人 件 費	242,901
事 業 費	36,393
事 務 費	34,965
助 成 金	13,908
負 担 金	1,478
固 定 資 産 取 得 支 出	1,515
積 立 金 支 出	570
支 出 合 計	331,730

平成29年度 岩見沢市社会福祉協議会 事業計画

「支え合い 共に生きる 住みよい地域づくり」を目指して

事業推進方針

当会の基本理念である「支え合い 共に生きる 住みよい地域づくり」の推進に向け、次の3点を重点に掲げ、地域福祉のさらなる向上と充実を図り、住み慣れたところで誰もが安全で安心して暮らせる地域づくりを目指します。

重点事項

① 地域福祉活動計画の策定

岩見沢市の地域福祉計画と整合性を図り、様々な福祉課題に対応するため、住民、行政、ボランティア、福祉団体などと共働のもとに実施する具体的な活動計画策定に取り組みます。

② 成年後見制度への支援体制の強化及び利用促進

岩見沢市から成年後見支援センターを受託運営することにより、権利擁護全般に関する相談支援や申立手続支援を行うとともに、法人後見事業を実施し、認知症高齢者や知的・精神障がい者等の身上監護、財産管理を行います。

③ 災害時におけるボランティア活動支援体制の整備及び構築

災害発生時に速やかに災害ボランティアを受け入れる組織体制の整備を行い、市や関係機関、北海道社会福祉協議会及び近隣市町の社会福祉協議会と連携し、迅速かつ効果的に被災者の生活復旧を支援するため、体制構築を図ります。

広報・啓発事業の充実

- 1 社協だよりの発行
- 2 ボランティア広報紙「おもいあい」の発行
- 3 ホームページによる情報発信

地域における権利擁護の推進

- 1 日常生活自立支援事業
- 2 市民後見推進事業【重点】

住民主体の地域福祉の推進

- 1 小地域福祉ネットワーク事業
- 2 地域福祉活動推進セミナー
- 3 地域ふれあいサロン事業
- 4 地域福祉活動費助成事業
- 5 地域除排雪活動支援事業
- 6 レクリエーション用具貸出事業
- 7 地域福祉出前講座
- 8 認知症サポーター養成講座

高齢者等のいきがい・健康づくりの推進

- 1 高齢者趣味と教養・健康推進支援事業
- 2 金婚祝賀会開催事業
- 3 男性のための料理教室
- 4 ふまねつと体験教室

ボランティア活動の振興・福祉教育の推進

- 1 ボランティアセンター運営事業
- 2 ボランティア活動者の発掘と育成
- 3 ボランティア団体・福祉団体活動支援事業
- 4 除雪ボランティア派遣事業
- 5 災害ボランティア体制構築【重点】
- 6 福祉教育推進事業
- 7 地域福祉教育推進事業

生活困窮者等への支援

- 1 生活福祉資金貸付事業
- 2 愛情銀行緊急生活費交付事業
- 3 法外援護事業

相談体制の充実

- 1 心配ごと相談事業

福祉サービス事業の推進

- 1 居宅介護支援事業
- 2 訪問介護事業
- 3 日常生活支援総合事業
- 4 居宅介護事業
- 5 相談支援事業
- 6 通所介護事業
- 7 子ども発達支援センター事業
- 8 児童発達支援事業・放課後等デイサービス事業
- 9 障がい児相談支援事業

施設の適正な管理運営

- 1 岩見沢広域総合福祉センター
- 2 岩見沢市高齢者福祉センター「ふれあい」
- 3 岩見沢市栗沢福祉団体活動センター
- 4 栗沢・美流渡デイサービスセンター

平成29年度 事業予算

(単位：千円)

収入項目	予算額
会費収入	3,778
寄付金収入	1,900
補助金収入	58,653
受託金収入	63,058
負担金収入	1,790
介護保険事業収入	146,721
障害福祉サービス等事業収入	51,752
受取利息配当金収入	101
雑収入	2,423
繰越金	30,017
収入合計	360,193

支出項目	予算額
人件費	257,058
事業費	42,843
事務費	42,675
助成金	14,459
負担金	1,703
固定資産取得支出	752
積立金支出	703
支出合計	360,193

岩見沢市社会福祉協議会 新理事・監事・評議員を紹介します

顧問	佐々木 茂一 湯佐 義春 会長 高松 孝行 副会長 石垣 紀明 梅田 絹子 理事 尾崎 和男 千葉 修 春木 芳則 三宅 睦男 内海 泰子 塚田 義昭 山本 博光 小松 昭夫 吉田 栄次	理事	石崎 健治 土田 繁雄 藤田 政利 常务理事 森本 英俊 監事 岡田 忠彦 嵐 幸雄 久保 憲喜 評議員 佐藤 克二 山本 四朗 米内山 定雄 石崎 幸男 藤井 肇 北澤 治雄 笠井 栄一	評議員	林 倫子 河岸 君江 土岐志 津江 佐藤 恵子 金谷 七生 吉田 了子 松田美羽 音 横田 明 畑 孝子 市村 正一 荻原 隆信 温井 昭 宇井 正夫 大野 幸保	評議員	佐藤 恵三 佐藤 善樹 出口 智 瀬野 秀幸 野尻 清 大西 拓也 窪田 順一 前田 寛 三上 智也 生出 八重子 清水ヨシ子 佐藤 義雄 日向 貢
----	--------------------------------------------------------------------------------------------------------------------------------------	----	---------------------------------------------------------------------------------------------------------------------------------------	-----	--------------------------------------------------------------------------------------------------------------------------	-----	----------------------------------------------------------------------------------------------------------------

平成29年度 社協会員へのご加入をお願いします

社協は、住み慣れた地域で誰もが安全で安心して暮らせる地域づくりを進め、地域福祉活動の活性化と充実を図るために活動財源の確保に努めています。

例年、町内会・自治会等の関係者の皆さんには、会員加入運動にあたりご協力をいただきありがとうございます。

社協の福祉事業推進にご賛同ご協力いただける方・事業所等のご加入をお願いします。

一般会員

1世帯
年額 100円

町会・自治会を通じて納入される方

賛助会員

1口
年額 1,000円

個人で趣旨に賛同されて納入される方

特別会員

1口
年額 5,000円

団体・法人・事業所等で趣旨に賛同されて納入される方

企業会員

1口
年額 10,000円

株式会社・有限会社等で趣旨に賛同されて納入される方

● ご寄付の受付について ●

寄付金や寄付物品は、社協の事業や運営を行う上で、貴重な財源となっています。

一人ひとりが地域で必要なサービスや支援を受けながら暮らし続けることができるまちづくりを進めるためにご協力をお願いします。ご寄付につきましては年間を通じて受付けています。

社会福祉協議会の活動にご賛同いただける方は、ぜひご協力をお願いいたします。

なお、寄付物品については、お受けできないものもありますので事前にお問い合わせください。

※社会福祉協議会は、社会福祉法人格を有していますので、金額に応じて個人の場合は所得税法上の寄付金控除が受けられます。また、法人の場合は法人税法上損金算入ができます。

社協賛助会員

平成29年2月～3月末まで

- 賛助会員 5口 藤井 紀夫さま
- 賛助会員 3口 小松 和子さま

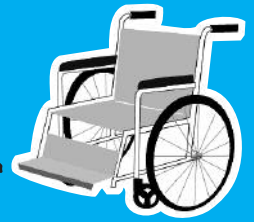
平成28年度 社協会費実績報告

一般会費	27,523世帯	2,752,300円
賛助会費	496口	496,000円
特別会費	62口	310,000円
企業会費	40口	400,000円

合計 3,958,300円 になりました。

ご協力ありがとうございました

株式会社マルハン様 メープルライオンズクラブ様 「車いす」ありがとうございます



株式会社マルハン様は社会貢献活動の一環としてプルタブ回収に取り組みられています。そのプルタブを車いすにかえ、1台寄贈していただきました。

メープルライオンズクラブ様は認証10周年を迎えられ、記念活動の一環として車いす5台を寄贈していただきました。マルハン様もメープルライオンズクラブ様も以前にも車いすを寄贈していただき、当会の車いす貸出事業、福祉体験学習に活用させていただいております。ご寄贈ありがとうございました。

株式会社マルハンさま



メープルライオンズクラブさま



あたたかい思いやり ありがとうございます

平成29年2月1日～5月31日までの間、当協議会の福祉事業・愛情銀行にご寄付いただいた方で、掲載承諾を得た方のみ掲載しています。

中西大助さま	朝日町	30,000円
茗作将志さま	札幌市手稲	100,000円
山畑絹子さま	栗沢町小西	15,000円
日登光子さま	栗沢町幸穂	30,000円
聞法会 代表		
中山長作さま	稔町	27,579円
名越シズエさま	栗沢町最上	20,000円
干場宏さま	栗沢町最上	30,000円
岡田博孝さま	美流渡南町	100,000円
宮森勉さま	栗沢町自協	30,000円
蛭澤淳子さま	大和	10,000円
山崎京子さま	栗沢町幸穂	30,000円
早川典子さま	栗沢町加茂川	30,000円
岩見沢医師会附属看護高等専修学校	さま	8,000円
栗沢サロンさま		雑巾39枚

金婚を祝う会開催のお知らせ

第44回金婚を祝う会を、7月31日(月)平安閣にて開催いたします。

今回の該当者は、昭和43年に結婚されたご夫婦(数えて50年目を迎えられるご夫婦)ですが、過去に申込みされていないご夫婦も含まれます

町内会・自治会を通してや、ご本人からご連絡をいただいておりますが、お申し込みをお忘れの方は至急ご連絡ください。

社会福祉協議会事務局 ☎ 22-2960

お詫び

社協だより vol.128 の共同募金協力町内会・自治会掲載欄で町内会名を誤って記載いたしました。お詫び申し上げます。

北村豊正町会 ではなく

北村豊正中央町会 さま

社協だより vol.128 のリングブル収集協力者掲載欄に掲載漏れがありました。お詫び申し上げます。栗沢町 窪田 勝利 さま

ボランティアの横顔

岩見沢市ボランティアセンターでは、現在 27 団体、個人ボランティア 14 名の登録があります。今回は 1 人からでも活動できる個人ボランティア活動者に焦点をあてて、ボランティアを始めたキッカケや活動内容などについてご紹介します。

個人ボランティア A さん

私は妻に誘われてボランティアをはじめたのがきっかけです。福祉施設で囲碁の相手を頼まれたのが最初のボランティアでした。



個人ボランティア B さん

長年住んでいる岩見沢のことを何も知らなかったもので、知りた。市内の人と一緒に何かしてみたいと思い、ボランティアを始めました。



個人ボランティア C さん

前に所属していたボランティア団体が解散したので、繋がりがあった福祉施設でまた活動したいと思い、個人での活動を始めました。



ボランティア活動は、誰かのお誘いがあった人や、自ら思い立った人など活動の始まりは 100 人いれば 100 とおりです。ボランティアに興味がある、もっと知りたいと思われたら、気軽にボランティアセンターまでご連絡ください。

岩見沢市ボランティアセンターにご来所ください

ボランティアセンターは、岩見沢市におけるボランティア活動の普及・推進の拠点として岩見沢市社会福祉協議会が運営しています。

ボランティア活動を希望する方、依頼する方からの相談に応じ、ボランティアや専門機関などと調整しています。

TEL・FAX 25-5516



活動内容について（例）

買物介助／車いす介助／子ども関係／レクリエーション／傾聴／テーブルゲームの相手／話し相手／手芸／演芸（唄・伴奏・マジック）／読み聞かせ等



福祉体験学習や車いす利用者の行事参加支援など、当会でもたくさんの事業にご協力をいただいています。

活動を続けて良かったこと

- 私を必要としている人がいること。また、私が行くことでその人が喜んでくれること。
- 年代の違う人と、いろんな話ができること。
- 仕事や学校と違う人間関係ができること。

たくさんの楽しみとやりがいがあります

ボランティア活動保険のご案内

日本国内で行われる無償のボランティア活動について、ケガや賠償責任を補償いたします。

例えば 活動中・往復途上にケガをした場合や活動中に故意ではなく人のものを壊してしまった場合など

加入日から年度末（3月31日）までのボランティア活動を補償します。詳しい内容等については、当協議会にご相談ください。

介護のことなど ご相談ください

「どうしたらいいのかしら…」と悩んでいませんか？

歩くのがしんどい。
歩行器借りられる？

家の中に手すりが
あったらなあ…。

体を動かしたり
誰かとお話ししたい



おじいちゃん忘れっぽく
なったわ。心配…。

おじいちゃん
最近元気がないみたい。

疲れてきたので
少し休みたいわ…。



ケアマネージャー（介護支援専門員）がお話を聞きます。又ご自宅にも伺います。一人で悩まず一緒に考えてみませんか。（介護保険の申請もお手伝いいたします。）

岩見沢市社会福祉協議会 指定居宅介護支援事業所 **23-8224**

岩見沢市成年後見支援センター

出前講座のご案内

成年後見制度や日常生活自立支援事業に関する普及啓発の一環として、出前講座を行っています。町内会や地域福祉団体、施設等へ無料で講師派遣を行いますので、ご希望の場合は下記のお問合せ先にお気軽にご連絡ください。

● 講習テーマの一例

- 成年後見制度について
- 日常生活自立支援事業について
- 岩見沢市成年後見支援センターについて
- 市民後見人の活動について

● これまでに出席したところ

- ★ 岩見沢家庭生活カウンセラークラブ
- ★ 西町会女性部
- ★ 脳いきいき GOGO サロン
- ★ 美流渡、毛陽、万字地区連絡会 他



＜問い合わせ先＞

岩見沢市成年後見支援センター

☎ 35-5210

赤い羽根共同募金のお願い

10月1日から、全国一斉に赤い羽根共同募金が始まります。

今年で71年目を迎える赤い羽根共同募金に対して、長年にわたり多くの皆さまからご支援いただき、厚くお礼申し上げます。寄せられた募金は約70%が私たちの町に、約30%が北海道の福祉活動などに活用されています。これからも身近にやさしさを届けることができる募金として、赤い羽根共同募金運動を進めていきます。皆さんの温かいご支援とご協力をお願いします。



10月1日
から



**共同募金運動
功績者表彰受賞**

北海道共同募金会では、平成28年度に共同募金運動の推進に尽力された個人・団体を表彰しており、道内の個人17人、89の団体・学校へ感謝状と記念品が贈呈されました。

岩見沢市からは、志文小学校・豊中学校・北村中学校が受賞し、学校全体で赤い羽根・歳末たすけあい運動の募金活動に取り組むなど、多大な貢献が評価され今回の受賞となりました。受賞校の皆さん、おめでとうございます。



志文小学校



豊中学校



北村中学校

移動心配ごと相談所のお知らせ

日常生活のさまざまな心配ごとや悩みごとなど、一人で悩まずお気軽にご相談ください。経験豊かな相談員がお話を伺います。

相談費用は無料です。秘密は厳守いたしますので安心してご相談ください。

8月23日(水)

13時30分～15時30分

高齢者福祉センター「ふれあい」
東山2丁目1-1

10月18日(水)

13時30分～15時30分

高齢者福祉センター「えみる」
北村赤川3562



新人紹介

今春、岩見沢農業高等学校農業科学科を卒業し、4月から、社会福祉協議会地域福祉課で勤務しています

小林繁喜と申します。

岩見沢に引越してきたのは3月で、わからない事がたくさんです。

地域の皆さまからたくさんのご意見を学ばせていただき頑張っていきたいと思っております。これからよろしくお願いたします。