

いけだ社協だより



# 笑顔のたまき

- Baton of Smile -

## 人と地域とロボットと！

## 新しいつながりを楽しもう！




人とおしゃべりするのが大好きなロボットRomi(ロミィ)がやってきました。話しているとなんだかほっとします。表情豊かで、おちゃめな返事もしちゃう愛らしさが魅力。たまに池田町クイズを出してくれます。株式会社ミクシ様と「Romiパートナープログラム協定」を結び、2体は1年間無償レンタルになりました。ROCOCO 2号店や各町内会館等にRomiが訪れますので、見かけた時には壊れないよう優しく触ったり、話しかけてくださいね。

地方創生 SDGs  
官 民 連携  
プラットフォーム




私たちは持続可能な開発目標 (SDGs) を支援しています。

ふれあいネットワーク

**社会福祉法人 池田町社会福祉協議会** 

地域あんしんセンターいけだ・池田町ボランティアセンター・ケアプランセンターいけだ  
ボランティア・町民活動支援ルームROCOCO・ROCOCO 2号店  
〒083-0023 北海道中川郡池田町字西3条6丁目14番地1 池田町ふれあいセンター内  
TEL015-579-2222・(FAX) 015-579-2223  
URL [http://www.10.plala.or.jp/i\\_shakyo/](http://www.10.plala.or.jp/i_shakyo/) E-mail [i\\_shakyo@topaz.plala.or.jp](mailto:i_shakyo@topaz.plala.or.jp)  
この社協だよりは、共同募金の一部で作成いたしました。



Facebook QRコード

令和3年  
8月  
No.167

# 新たなチャレンジ!オンライン通いの場

## オンライン通いの場とは?

パソコン、スマートフォン、タブレットのいずれかの機器で、Zoom(ズーム)と呼ばれるアプリを使い、自宅にいながら会話やゲームを通して多くの人たちと交流を楽しむことができます。

### マンガでわかるオンライン~参加の準備編~



パソコン・スマートフォン・タブレットのどれを皆は使っているの?

参加者で一番使われているのはノートパソコンだよ。それぞれの機器のメリットとデメリットをまとめたので参考してみてくださいね。



#### パソコン・タブレット

画面が大きいので参加者一人ひとりの顔をまとめて映すことができます。スマートフォンよりも各種操作が行いやすいです。ただし、インターネット環境がないとZoomを使うことができません。

#### スマートフォン

持ち運びやすい点、指ですべての操作が行える点が魅力です。しかし、パソコンのように画面に参加者全員を映すことができません。Wi-Fi環境がなくてもZoomを使うことができますが、通信料がかかってしまう点に注意が必要です。



そうなのね。ところでZoomの準備や操作を教えてもらうことはできるのかしら?

社協に来ていただければ、Zoomの設定や操作方法をお教えます! どの機器も持っていないけど、購入を考えているという場合でもご相談に乗りますよ!



## 平均年齢75歳が作り上げる

### ~オンライン体操~

1人ではなかなかやらない体操も皆でやれば楽しく取り組みます。普段集まって行う体操がオンラインでもできることに驚きです▼



### ~オンライントラベル~

旅行気分をオンラインで味わうこの企画。グーグルマップを使い、景色を眺めたり、自分が撮影した旅の思い出を写真で紹介することも!好きなYouTubeの映像を実況した参加者もいます▼



## オンライン通いの場とは?

- 13:00~13:30 Zoom入室時間  
(注意事項を読んで、開始時間までお待ちいただきます)
- 13:30~13:45 自己紹介
- 13:45~14:10 アイスブレイク(体操やゲーム)
- 14:10~14:30 オンライントラベル 等

参加者が交代制で企画を立てています



現在企画を立てている参加者も全員がオンライン初心者でした。



え!?

## オンラインが苦手な方でも安心です!

○Zoomの操作など、不安な点がありましたら、いつでも不安を解消するお手伝いをさせていただきます。

(これまでにあった相談の例)

- パソコンのカメラが映らない。
- Zoomのマイク、カメラの操作練習をしたい。
- Zoomのインストール方法を知りたい。 等



◀社協からオンライン通いの場に参加する方もいます。操作に困っても職員が近くにいるので安心です。

毎週月曜日13:30 ~ 14:30開催中! ※曜日が変更となる場合がございます。

## (オンラインに取り組む理由)

①高齢者の皆さんへの交流の機会の提供 ②情報格差を低減するための支援

コロナ禍により、人と人が直接会い、会話や交流することが困難な状況において、感染リスク低減の観点からオンラインを用いる方法が有効と考えています。また、オンラインで交流することに馴染みのない層、70代より更に上の層の方にオンラインの活用を始めてもらうチャンスとも捉えています。

【現在の参加者情報】 ○登録者数:男性12名、女性19名 ○平均年齢:74.5歳

※夫婦で参加している方や、町外からの参加者もいます。また、特別ゲストが登場することもあります。

## 数々の取り組みを紹介！

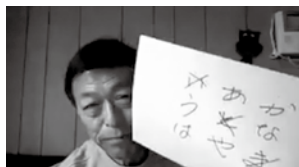
### ～脳トレゲーム～

しりとり語尾でピンゴを目指す「しりとりピンゴ」、雑学が試される「O×クイズ」など多種多様な脳トレゲームにも挑戦！▼



「貝」→語尾の「い」が空く。  
「色」→語尾の「ろ」が空く。  
という流れでピンゴを目指します。

「こま」って言いましたか？  
「ま」が空いたので、  
ピンゴになりました！



### ～オンライン折り紙～

出題者が、口頭のみで折ってほしい作品の折り方を説明します。ほかのメンバーは、その説明のみで何が完成するのか想像しながら折り紙を折っていきます。最後は、一人ひとりの個性溢れる作品に笑いが止まりません▼

鯨の折り方を伝えていました！  
皆さんできましたか～？



惜しいかな？



できたよ！



## 質問コーナー



参加に年齢制限はありますか？

ありません。子どもも大人も大歓迎です！



町外の家族、友人も誘っても良いですか？

ぜひ、お誘いください！せっかくですのでZoomの操作も教えてあげてくださいね！



## マンガでわかるオンライン～Zoom (ズーム)編～



ところでなぜ、オンライン通いの場に参加するのにZoomが必要になるんだい？例えばLine (ライン)でも連絡が取りあえるよね。

ラインだと事前に連絡先を交換する必要があるし、一斉に集まって話をするのは難しいよね。



そうだね。  
それに知らない人に連絡先を教えるのも抵抗があるよ。

その問題を解決してくれるのがZoomなんだ！Zoomでは、主催者がメンバー全員にお伝えするIDとパスワードがあれば、オンライン上で一斉に顔を合わせることができるんだ。だからいろんな人たちと交流を楽しむことができるよ！



それは安心だね！  
一度、参加してみようかな。

参加を希望される方は社協までご連絡ください！皆さんのご参加お待ちしております！



## ボランティアスタッフ 大募集！



例えば、●ボードゲームをオンラインでやってみたい  
●料理が得意だから、披露してみる場がほしい  
●ゲーム実況してみたい

等々、新しい挑戦をしてみたい方々も大募集中です！  
年齢は問いません。

皆さんの特技や趣味をオンラインで生かしてみませんか？

ご興味がある方は、下記連絡先までご連絡ください。

【参加申し込み先・お問い合わせ先】

電話番号 : 015-579-2222

アドレス: shakyo.yoshida@gmail.plala.or.jp (担当: 吉田)

# 令和2年度池田町社協事業経過報告と決算状況

5月24日社協理事会、6月9日評議員会を書面会議で開催し、事業報告並びに決算状況について説明し、それぞれ可決承認されましたので、ご報告致します。

## 令和2年度 主要事業の実績

事業項目(抜粋)	内 容	事業項目(抜粋)	内 容
研修活動	・社協役員研修及び研究等	その他の事業	・線香セット
広報活動	・社協だよりの発行(5回発行)	助成金事業	・町内会連合会活動助成
施設管理	・ふれあいセンター管理		・学童生徒のボランティア活動助成事業校 (池田小学校、利別小学校、高島小学校、池田中学校、池田高校)
ボランティア・町民活動支援ルーム事業	・運営費		・伸びゆく子どものための活動助成(230名)
ボランティア活動	・ボランティアスクール(全5回) ・サンタクロスからの贈り物事業(18世帯36名利用)		・遊園地整備助成(3カ所)
老人福祉活動	・ふれあい昼食会 (延べ177名参加) ・支えあいバス		・母子寡婦会活動助成
ふれあい推進事業	ふれあい広場事業 ・社会福祉事業功労者表彰、5年後の手紙事業のみ実施 ・サロン、おもちゃ図書館等		・遺族会活動助成
地域介護予防活動	・くもん脳トレ健康教室(18名参加) ・ふまねっと関連事業 ・天声人語茶論 ・ROCOCO2号店事業費 ・知識力アップ ・レクリエーション吹矢 ・ノルディックウォーキング ・太極拳		・単位老人クラブ事業援助 1単位老人クラブあたり9,000円 17老人クラブ
受託事業	・介護支援ボランティア事業 ふとん乾燥丸洗いサービス	生活支援体制整備活動費	・介護予防啓発講演会
成年後見事業	・成年後見活動(普及啓発、個別相談) ・研修研究(市民後見人フォローアップ研修)	共同募金配分事業	・赤い羽根共同募金助成 ・歳末たすけあい募金助成
		ボランティアセンター活動事業	・預託金受払(3件)、物品預託受払い(147件)
		貸付事業	・生活福祉資金貸付事業 (1件) ・生活福祉資金受託事業 (21件)
		障害者総合支援事業	・居宅介護支援
		介護保険事業	・居宅介護支援事業 ケアプランの作成 ・介護予防支援業務受託(181件) ・介護予防ケアマネジメント業務受託件数(99件)

## 令和2年度 貸借対照表

単位(円)

資産の部		負債の部	
勘定科目	本年度決算	勘定科目	本年度決算
流動資産	22,503,463	流動負債	3,347,152
預貯金	16,187,379	1年以内返済予定リース債務	951,720
事業未収金	5,960,948	未払費用	2,348,612
前払金	332,121	預り金	0
仮払金	23,015	職員預り金	46,820
固定資産	77,497,889	前受金	0
基本財産	1,000,000	借受金	0
基本財産特定預金	1,000,000	固定負債	33,332,630
その他の固定資産	76,497,889	長期運営資金借入金	0
車両運搬具	1,028,132	リース債務	2,617,230
器具及び備品	5,932,853	退職給付引当金	30,715,400
有形リース資産	3,568,950	負債の部合計	36,679,782
権利	45,000	純資産の部	
ソフトウェア	0	基本金	1,000,000
生活福祉資金貸付金	65,000	社会福祉事業振興基金	32,403,330
退職手当積立基金預け金	25,011,480	介護保険事業経営安定基金	8,415,144
社会福祉事業振興基金積立資産	32,403,330	国庫補助金等特別積立金	1,364,525
介護保険事業経営安定基金積立資産	8,415,144	次期繰越活動収支差額	20,138,571
その他の固定資産	28,000	当期活動収支差額	2,243,352
資産の部合計	100,001,352	純資産の部合計	63,321,570
		負債及び純資産の部合計	100,001,352

単位(円)

勘定科目		当年度決算	勘定科目		当年度決算		
サービス活動増減の部	収益	会費収益	822,500	特別増減の部	施設整備等補助金収益	348,000	
		寄附金収益	3,741,614		施設整備等寄附金収益	0	
		経常経費補助金収益	41,804,897		固定資産受贈額	1,050,000	
		受託金収益	9,947,380		固定資産売却益	0	
		貸付事業収益	0		拠点区分間繰入金収益	0	
		事業収益	1,135,348		サービス区分間繰入金収益	0	
		介護保険事業収益	8,263,920		その他の特別収益	0	
		障害福祉サービス等事業収益	0		特別収益入計(8)	1,398,000	
		助成金収益	100,000		費用	基本金組入額	0
		災害見舞金収益	0			固定資産売却損・処分損	0
		その他の収益	0			国庫補助金等特別積立金積立額	1,398,000
		サービス活動収益計(1)	65,815,659			拠点区分間繰入金費用	0
		費用	人件費			43,698,432	サービス区分間繰入金費用
	事業費		9,499,680	その他の特別損失		0	
	事務費		6,604,326	特別費用計(9)		1,398,000	
	受託事業費用		254,380	特別増減差額(10)=(8)-(9)		0	
	貸付事業費用		0	当期活動増減差額(11)=(7)+(10)		2,243,352	
	共同募金助成金事業費		491,697	繰越活動増減差額の部	前期繰越活動増減差額(12)	20,039,732	
	助成金費用		1,163,150		当期末繰越活動増減差額(13)=(11)+(12)	22,283,084	
	負担金費用		220,500		基本金取崩額(14)	0	
基金組入額	0		基金取崩額(15)		0		
減価償却費	1,820,706		その他の積立金取崩額(16)		1,600,000		
国庫補助金等特別積立金取崩額	△ 33,475	その他の積立金積立額(17)	3,744,513				
徴収不能額	0	次期繰越活動増減差額(18)=(13+14+15+16-17)	20,138,571				
その他の費用	0						
サービス活動費用計(2)	63,719,396						
サービス活動増減差額(3)=(1)-(2)	2,096,263						
サービス活動外増減の部	収益	借入金利息補助金収益	0				
		受取利息配当金収益	3,221				
		その他のサービス活動外収益	143,868				
		サービス活動外収益計(4)	147,089				
	費用	支払利息	0				
		その他のサービス活動外費用	0				
サービス活動外費用計(5)	0						
サービス活動外増減差額(6)=(4)-(5)	147,089						
経常増減差額(7)=(3)+(6)	2,243,352						



現社協役員をご紹介します (令和3年6月9日現在)

評議員選任・解任委員会

【任期：令和3年6月9日～令和7年定時評議員会】

- 猪又 忠徳 (監事)
- 横田 益宏 (外部委員)
- 佐藤 智彦 (事務局員)
- 石丸 経吉 (監事)
- 栗城富美雄 (外部委員)

理事

【任期：令和3年6月9日～令和5年定時評議員会】

- 会長 小山 眞作 (学識経験者)
- 副会長 岩崎 寿澄 (学識経験者)
- 副会長 椿 芳子 (社会福祉団体)
- 理事 大熊 豊政 (社会福祉施設)
- 理事 阿部 一晶 (町内会・公区)
- 理事 相場 敏子 (女性団体)
- 理事 郷司 碩子 (ボランティア等)
- 理事 河口 敏彦 (社会福祉団体)
- 理事 鈴木 聞 (福祉行政)
- 監事 猪又 忠徳
- 監事 石丸 経吉

評議員

【任期：令和3年6月9日～令和7年定時評議員会】

- 浜上 福枝 (社会福祉事業施設)
- 旭岡 直子 (社会福祉事業施設)
- 太田 政一 (民生委員・児童委員)
- 田岡 正子 (社会福祉に関する活動を行う団体)
- 多田 謙二 (社会福祉に関する活動を行う団体)
- 今野 友博 (社会福祉に関する活動を行う団体)
- 平井 昌行 (経済団体)
- 阿部 富之 (経済団体)
- 鈴木 良子 (教育関係団体)
- 内藤 洋子 (学識経験者)

※あたたかいご寄付ありがとうございます※ (令和3年4月1日より令和3年6月30日まで)敬称略

◎池田町社会福祉協議会へご寄付いただいた方

- ・池田町プレミアム商品券発行実行委員会  
地域福祉のために 116,154円
- ・曾根 壽一 昭栄  
父(壽蔵様)のご逝去に際して 100,000円
- ・清水 茂 東台  
父(輝利様)のご逝去に際して 100,000円
- ・陶久 保政 千代田  
父(富吉様)のご逝去に際して 200,000円
- ・田中 久志 西2条4丁目  
義母(金田英子様)のご逝去に際して 100,000円
- ・沼田 晴夫 清見  
妻(美智子様)のご逝去に際して 50,000円
- ・穂田 豊治 東台  
父(信義様)のご逝去に際して 100,000円

- ・藤田 実 旭町3丁目  
妻(セイ子様)のご逝去に際して 100,000円
- ・長尾 修 豊田  
母(フサ子様)のご逝去に際して 100,000円

◎池田光寿会へご寄付いただいた方

- ・佐々木 悦子 旭町3丁目  
特別養護老人ホーム池田光寿苑施設運営のために 100,000円
- ・曾根 悦子 昭栄  
池田町デイサービスセンター施設運営のために 50,000円
- 特別養護老人ホーム池田光寿苑施設運営のために 50,000円
- ・三洋興熱株式会社代表取締役 笹井 宏一 帯広  
法人運営のために 100,000円

再生ボランティア活動にご協力いただいた方

リングプル(リングプル再生ネットワークへ)

- ・佐藤 まゆみ
- ・太田 壽子
- ・日影 美咲貴
- ・ヨコタデンキ
- ・8丁目町内会
- ・赤坂 直子
- ・村中 幸恵
- ・生活介護事業所こんぱす
- ・(有)小杉商店
- ・青山第二婦人会
- ・酒井 恭子
- ・山村 真由美

エコキャップ(全国障害者福祉援護協会北海道地区本部へ)

- ・吉田 修胤
- ・村中 幸恵
- ・坂口 武志
- ・レインボーズ
- ・9丁目町内会
- ・旭町4丁目町内会、旭町4親交会
- ・青山第二婦人会
- ・クローバー共同作業所
- ・赤坂 直子
- ・天城 華織
- ・山村 真由美
- ・グループホームこんぱす
- ・8丁目町内会
- ・大木 敏子
- ・折原 サチ子
- ・日影 美咲貴
- ・(有)小杉商店とお客様
- ・生活介護事業所こんぱす

古切手(日本キリスト教海外医療協力会へ)

- ・赤坂 直子

2021年限定イラスト  
赤い羽根共同募金バッジ完成!

現在、ワイン城1階窓口及び、社協窓口で500円以上募金していただいた方に1個進呈いたします。

なお製作費を除く売り上げの益金はすべて赤い羽根共同募金に寄付されます。ぜひ募金運動にご協力下さい!

リニューアル1周年を迎えたワイン城のレストランから、ロココが池田町の魅力をお伝えします。



編集後記

今月号は2ページに渡り、オンライン通いの場の特集を組みましたがいかがでしたでしょうか。現在の参加者の中には、機器の操作が苦手だった方だけではなく、スマートフォンやパソコンをそもそも持っておらず、これを機会に購入した方もいらっ

しゃいます。そんな皆さんが今や機器を使いこなし、オンライン上で体操を披露したり自分の写真を紹介したりできるようになっております。今からでも遅くありません!まずは一度オンライン通いの場に遊びに来てみませんか? (吉田直人)