

ホームページで社協の最新情報をチェック！→

びほろしゃきょう

検索

(1)

\*\* 社協の事業は

皆様の「会費」「寄附金」で支えられています。



# びほろ しゃきょうだより



第212号

令和4年6月発行

発行



社会福祉法人

美幌町社会福祉協議会

発行責任者 会長 森 暉夫

美幌町字東2条北2丁目25番地

TEL 0152-72-1165

印刷 熊谷企画



配食サービス  
ボランティア大募集



## 【配食サービス】

おひとりで暮らしている高齢者などの自宅へ週3回夕食のお弁当をお届けしています。ボランティア2名と運転ボランティア1名の3名で「お元気ですか?」「カゼをひいていませんか?」など声かけをしてお弁当を届けています。月1回から参加できます。「ささえ手くらぶ」に登録された方には、ポイントがたまる特典もあります。

詳しくは7ページを見てね。

## びほろ「社協だより」の題字を書いてみませんか!?

今月の題字を書いたのは・・・岡田彩愛 (おかだあやめ) ちゃんです。

美幌社協は、町民のみなさまに親しまれる「社協だより」を目指しております。「社協だより」の題字をお子さまの記念などに書いてみませんか。

応募資格▶町内在住の小学1年生までのお子さま

題字条件▶「びほろ社協だより」と、横書き太字で本人が書いてください!書体や色は自由です!  
※“社協”の字はひらがなでもOKです。

応募方法▶題字を書いた平面の紙とお子さまの写真(データ)、お子さまの名前、年齢、親御さんの名前、電話番号をメールでお送りください。

お問合せ▶TEL72-1165 E-mail:info@bihoro-shakyo.or.jp



岡田 彩愛ちゃん (7才)



社協だよりは、共同募金(配分金)の一部を活用し作成しました。

# 知ってほしい!! 社協のこと

# Q

美幌町にお住まいの皆さんにお届けしている「びほろ社協だより」。これからも幅広い世代の方々に触れて、見て、読んでいただけるように誌面のリニューアルを続けていきます。

そこで本号では美幌町社会福祉協議会(美幌社協=通称:社協)のことを、もっと知っていただけるようわかりやすくご紹介します。

# &

## Q 社会福祉協議会ってそもそも?

# A

地域住民・ボランティア・福祉・保健などの関係者・行政機関の協力を得て福祉のまちづくりを目指す**民間の組織**です。

行政との協力体制を継続してきた公益性に加え、行政ではその特性上どうしても対応が困難な問題などに対して、民間組織として寄付金等の民間財源を活用して柔軟かつ即応性のある対応を行っています。

みんなで参加、みんなで作る、支えあいのまち美幌

令和4年度

## 重点事業 & 当初予算



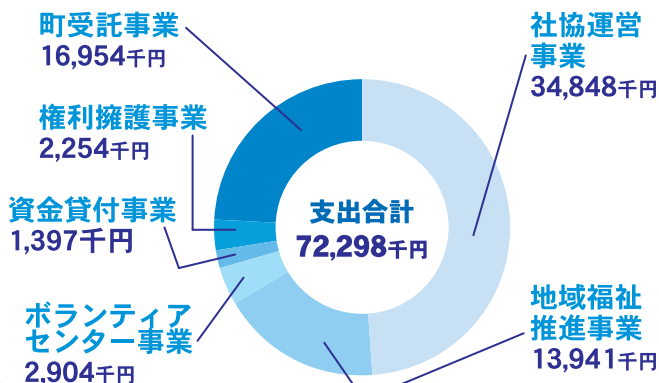
©八吉

今年度、美幌社協はこれらの重点事業をもとに、積極的な事業実施に取り組んでまいります。

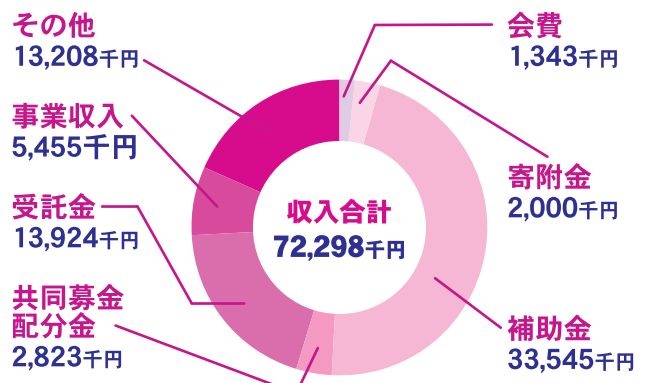
重点事業

- 1 公益性と非営利性をもつ社会福祉法人として法人運営の基盤強化をします。
- 2 びほろ地域活性化事業『ささえ手くらぶ』をとおして福祉でまちづくりに取り組みます。
- 3 権利擁護事業の拡充を図ります（日常生活の自立支援から成年後見制度までサポート）。
- 4 ふれあい・いきいきサロン運営継続のための支援協議をします。
- 5 災害への備えに取り組めます（災害ボランティアセンターの運営訓練など）。

### 支出



### 収入





## Q どんなことしてるの？

### 「住み慣れたまちで暮らし続けたい」

誰もが抱くこの思いを実現するためには、福祉のまちづくり※が必要不可欠です。地域の様々な団体等と連絡・協働し、共助による地域福祉を推進しています。

※住民の参加とささえあいにより誰もが安心して暮らせる社会をつくること

## Q どこで活動しているの？

### 『社協』は本店・支店2拠点あります。

美幌社協は、社協の事業を推進する本店「事務局」が役場内1階8番に、ボランティア活動を推進する支店「ボランティアセンター」がしゃきっとプラザ2階にあります。

## Q 活動内容は何か？

### 広報・啓発活動

- ・社協だよりの発行
- ・ホームページの運営 等

### ふくし権利擁護

- ・法人後見
- ・日常生活自立支援
- ・成年後見支援センターの運営

### 地域ふくし

- ・応急援護資金貸付
- ・生活福祉資金貸付
- ・心配ごと相談所運営
- ・ふれあい・いきいきサロン
- ・その他地域福祉に関すること

### 在宅ふくし

- ・配食サービスの運営
- ・移送サービスの運営
- ・いきがいデイサービスの運営
- ・その他在宅福祉に関すること

### ボランティア活動の応援

- ・ボランティアポイント事業『ささえ手くらぶ』
- ・災害ボランティアセンター立ち上げ機能訓練
- ・災害ボランティアセンターフォーラム
- ・ボランティア活動者フォローアップ研修 等

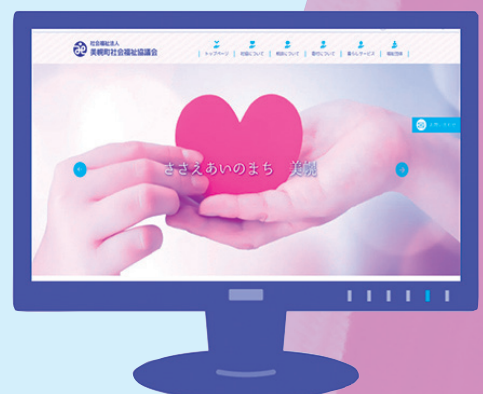


さらに詳しい情報は  
WEBサイトから!!

びほろしゃきょう

検索

<https://bihoro-shakyo.jp/>



# 連載版 笑顔が生まれる交流の場③ ～つながりを絶やさない☆ふれあい・いきいきサロン～

単身世帯が増え、地域のつながりが希薄化する中で、寂しさや不安を抱えて暮らす人もいます。これらを解決するために、住民同士が気軽に無理なく集える交流の場がふれあい・いきいきサロンです。ボランティアと利用者の垣根が低く、一緒に運営するスタイルが特徴で、出入りも自由、プログラムも自由というゆるやかさが多くの町民をひきつけています。社協が様々な形で支援しているサロンを、210号から複数回にわたり紹介しています。

**「気軽に」「楽しく」「無理なく」「自由に」参加してくださいね！！  
いつ来てもいつ帰っても自由です！！**



## 元町ふれあいサロン

●毎月1回：第3木曜日 13:30から

●ところ：旧西保育所

●内 容：健康体操 折り紙 ふまねっと  
保健師の健康チェック  
栄養士による食事相談  
薬剤師によるお薬のお話  
など盛りだくさん用意しております。



●連絡先：参加希望者は事前に【会長 馬場☎72-4016】まで!!

「社協が支援している  
ふれあいサロン」は  
現在7つ

	団体名	連絡先	電話番号	社協だより掲載歴
1	絆ーびほろ ひだまり部会	梶 艶子	72-2450	No.211
2	美園ほのぼの会	藤村 源	73-1140	掲載予定
3	男談農園	太田 博美	090-3775-9050	掲載予定
4	よりあいデイサービス東栄	酒井 省三	72-2547	No.210
5	びほろじ〜・ば〜サークル輝	平田美木男	090-1528-9175	No.211
6	美幌こども食堂	大屋 充	090-1641-6385	No.210

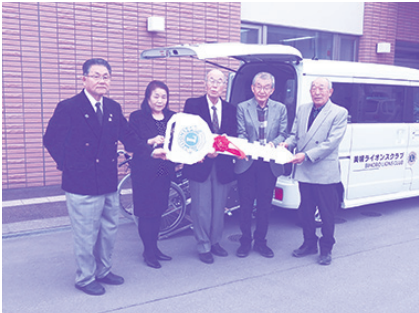
## \* ありがとう! \* 元気サロン夢工房



げんきサロン夢工房では、手料理の提供や脳トレなど様々なレクリエーションを行い、単身または日中独居の高齢者を対象とした集いの場として、平成19年から活動してきました。しかし、高齢化に伴う参加者の減少と、新型コロナウイルスの感染拡大の影響を受け、令和3年度をもってサロンが閉鎖となりました。15年間ありがとうございました。



# 美幌ライオンズクラブより再び福祉車両が寄贈



4/15 美幌ライオンズクラブ（篠永千枝子会長）より、福祉車両1台（260万円相当）を当社協に寄贈いただきました。

美幌ライオンズクラブからは2003（平成15）年にも当社協に福祉車両を寄贈いただきました。19年が過ぎ、老朽化などのため車両入替にあたり相談したところ、再び寄贈の申し出をいただきました。

新たな車両は軽自動車をベースに車いすに乗ったまま後方から乗り込むことができます。

当社協としては、在宅福祉サービスのほか、福祉団体への貸し出し、生活支援を必要とする方の家庭訪問などに活用しています。

贈呈式では、篠永会長より「必要な時に贈ることができてよかった」とお言葉をいただきました。

森会長からは「福祉車両の利用頻度が高まっている。福祉のために大切にに使わせていただきます」と謝意が伝えられました。



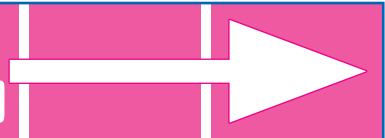
## 【生活福祉資金コロナ特例貸付】 受付期間延長（R4.8.31まで）

8  
月  
末  
ま  
で  
受  
付  
延  
長

2種の**生活福祉資金（特例貸付）** 申込受付をしています。  
新型コロナウイルス感染症の影響による休業等で生活資金にお困りの方へ

緊急小口  
資金  
最大  
20万円

総合支援  
資金  
月々  
20万円



\*実施主体：北海道社会福祉協議会

\*この資金は貸付金です。返済は1年後から。

\*償還時に収入の減少が続く住民税非課税世帯は返済が免除となる場合があります。

（3か月交付） \*単身者は月々15万円

## 【コロナ特例貸付】を受けるまでの間や、一時的に生活をつなぎたい

**応急援護資金貸付：** 美幌町内に在住する方で、一時的に生活が困難になった方へ応急資金、食料品等の貸付を行っています。

貸付に関しては審査があります。ご希望に添えない場合もあります。



### 【資金貸付】

- ▶ 限度額：5万円  
※3万円を超える場合：要保証人
- ▶ 利息：無利息
- ▶ 償還期間：6カ月以内
- ▶ 生活保護世帯：利用不可

### 【食料品等】

- ▶ 貸付価格：食料調達価格
- ▶ 内容：レトルト米、缶詰、即席麺等
- ▶ 償還期間：3カ月以内
- ▶ 生活保護世帯：利用可

生活が行き詰まるまえに、まずは…社協 ☎72-1165へご連絡下さい

## 「何か始めたい」と思ったらボランティアセンターへ

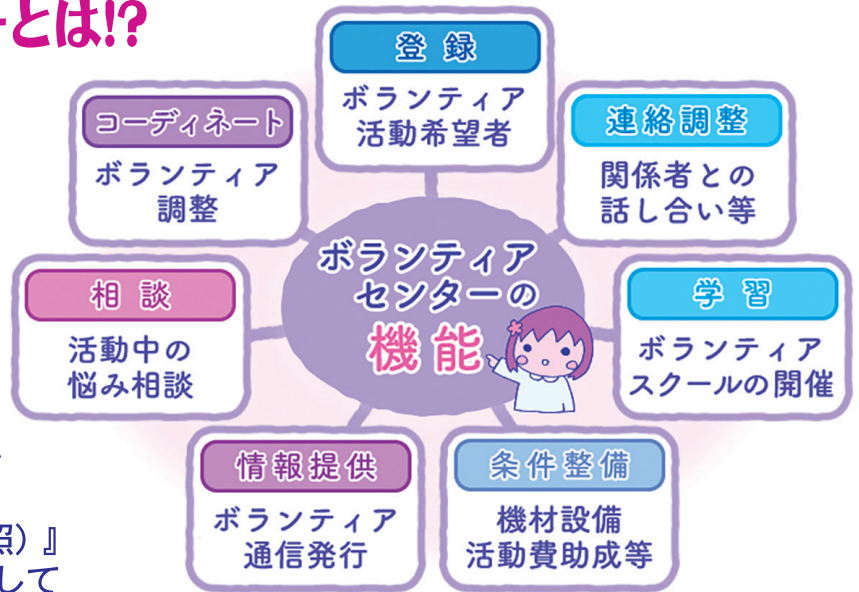
### ボランティアセンターとは!?

ボランティアセンターは、ボランティア活動をしたい人とボランティアを必要とする人や団体、施設とのコーディネートを行っています。

町民の皆さまに安心してボランティア活動を行っていただけるように、ボランティア活動に関する相談や情報提供、講座の開催活動費の助成などを行っています。

『ささえ手クラブ（7ページ参照）』もボランティアセンターが運営しています。

また、近年、日本国内で様々な災害が発生し、各地で災害ボランティアセンターの活動を目にする機会が多くなりました。美幌社協では災害ボランティアセンターに関する講座や、訓練なども行っています。「何か始めたい」と思ったらボランティアセンターにご相談ください!!



### ボランティアセンター運営委員会がセンターを運営しています

運営委員会では、町内でボランティアが増えて、活動が活性化するために事業を協議、運営しています。

運営委員長	太田 博美	美幌町社会福祉協議会副会長
運営副委員長	久山 武徳	学識経験者
運営委員	空 師 美和子	美幌町赤十字奉仕団委員長
	坂 田 美栄子	ボランティア連絡協議会会長
	畑 眞 治	民生委員・児童委員協議会
	茂 木 要	美幌町グループホーム連絡会会長
	浦 野 紘 史	美幌JC歴代理事長 (北海道療育園)
	佐 藤 潤	アメニティ美幌 指定居宅介護支援事業所長
	大 屋 充	美幌子ども食堂代表
	鎌 田 聖 司	美幌高等学校教諭
	佐 藤 久 典	北中学校教諭
	松 浦 英 雄	かたづけや本舗元代表
協力員	B - l i v e	美幌町青年活動団体

### 美幌町と災害ボランティアセンターの設置・運営に関する協定を結びました



3/25 美幌町と「災害ボランティアセンターの設置・運営に関する協定」を結び、平野浩司町長と当社協・森暉夫会長により手交式が行われました。災害時のセンター設置と運営、ボランティア活動を円滑に行うために両者の役割や協定事項などを決めました。

**美幌町ボランティアセンター**  
しゃきっとプラザ2F ☎72-1165

# ささえ手くらぶ

楽しみながらちいきをささえて、**びほろのまちを元気に！！** に入りませんか？

ささえ手くらぶは、びほろのまちをささえる“ささえ手”さんたちのクラブです。“ささえ手”さんがちいきをささえると、ささえ手ポイントがもらえ、50pt貯まったら、ハズレなしのくじひ引きで、まちなの特産品やスマッピーポイント等と交換できます。  
今なら登録で10ptプレゼント!!



ささえ手くらぶ加入の流れ

**1**

社協ボランティアセンター  
窓口で登録。

- ▶場所 しゃきとプラザ2階
- ▶時間 月～金8:45～17:30
- ▶電話 72-1165

**2**

ポイントカードを  
受け取ります。

**3**

随時センターから  
送られてくる「ポ  
イント対象プロ  
グラム」の中  
から、できる  
ことを選択し  
て活動。

**4**

50pt貯まったら、  
ハズレなしのく  
じを引いて、景  
品と交換でき  
ます。

## あ！新しいお店を発見!!

定年退職後、「何かやってみよう」と思い運転ボランティアを始めました。活動を通して、「新しいお店がオープンしてる!」「空き家に明かりが灯ったあ〜」など、まちの様子を知ることができて楽しいですよ。みなさんもささえ手くらぶで活動してみませんか？



野田 茂さん

美幌のまちの新しい発見に出会えるかも!?

## 貯まったポイントで“くじ引き”最高に楽しいよ!!

「閉じこもってばかりでまずいかな」「何も社会貢献していないな」と思ってボランティアを始めました。自分の知らないことを知ることができるし、外で出るとは自分の健康づくりにもなるし、ボランティア活動は自分のための活動ですね。くじ引きも楽しい!



自分の知らない世界に触れて、知識と経験をUP!

辻 小夜子さん

2人で一緒に活動しているので、心強いです!

片山 悦子さん

ささえ手くらぶ加入手続き・お問い合わせ先

**ボランティアセンター (☎72-1165)**

しゃきとプラザ2階 月～金 8:45～17:30 (休み:土・日・祝)

後援:美幌町

協賛:JAびほろ・美幌観光物産協会  
株式会社道央環境センター美幌支店  
協同組合びほろ生き活き商店街  
合同会社びほろ笑顔プロジェクト  
協同組合スマッピーカードびほろ

皆様からの心のこもったあたたかい善意誠にありがとうございます

令和4年3月16日から令和4年5月15日までの受付分

## 【寄附金】 ※敬称略

### ◆社会福祉事業へ

後藤 節子 夫・後藤認の葬儀に際して  
 野宮 松男 義母・菅原こす江の葬儀に際して  
 丸山 早苗 母・西島和子の葬儀に際して  
 匿名希望 福祉用具(介護用品)購入のために  
 山邊 正明 母・山邊ふみをの葬儀に際して  
 中村アイ子 夫・中村芳秋の葬儀に際して  
 秋保 守邦 母・秋保マサ子の葬儀に際して  
 小田島雅幸 母・小田島ミヨの葬儀に際して  
 深川 幸子 伯父・末永光弘の葬儀に際して  
 北町老人クラブ  
 会長 龍瀧 誠一 クラブ解散に際して  
 大平 幸雄 母・大平和枝の葬儀に際して  
 第5回チャリティー芸能発表会実行委員会

### ◆福祉基金へ

畑 眞治 一般寄附金として

### ◆社会福祉事業・ボランティア活動・福祉基金へ

シルバーダンスの会 会の解散に際して

### ◆美幌町遺族会へ

神作 忠一 美幌町遺族会のために

### ◆美幌こども食堂へ

(※1) 株式会社横山土建 代表取締役 横山直樹  
 中西 巖 次男・中西悟の葬儀に際して

### ◆日本赤十字社:ウクライナ人道危機救援金へ

(※2) 株式会社横山土建 代表取締役 横山直樹  
 美禽長寿クラブ

## 【寄附物品(リングプル・あて布)】

※敬称略

美幌駐屯地曹友会(会長 山本勝一)  
 池田煖房工業株式会社美幌営業所、田中隆志  
 ナルク美幌からまつ(代表 門馬正)  
 美幌ロータリークラブ(会長 田村博昭)  
 大脇須美子、吉田高雄、  
 稲美簡易郵便局、北町老人クラブ  
 美幌消費者協会(会長 白石さよ)

## 弁護士による 無料法律相談

6月15日(水) 13:00~16:00  
 8月23日(火) 13:00~16:00

事前予約制 社協 ☎72-1165



(※1) 3/24横山土建・横山直樹代表取締役からお預かりした寄附金200万円(写真①)は、同日美幌こども食堂・大屋充代表に贈呈(写真②)しました。(※2)また同日、同社からお預かりしたウクライナ人道危機救援金200万円は、日本赤十字社へ送金いたしました。

## 美幌社協への【寄附金】には税法上の優遇措置があります

- 個人で寄附して頂いた場合：2千円を超えた金額が所得税・住民税の控除となります。
- 法人で寄附して頂いた場合：全額損金算入できます。※確定申告の際、本会の領収書が必要です。



びほろ社協だより第212号をお届けいたします。  
 「今年こそは」の願いも虚しく、新型コロナという災害と言うべき繰り返される蔓延、更に頻発する自然災害、そしてウクライナにおける戦争、私たちはまさに困難な時代に生きていけると言えます。

人と人との交流が制限され、心も鬱積するような不自由な日々。しかしながら私たちの成すべきことは、与えられている役割の足元を見つめつつ、みなさんのご協力を得ながら果たしていきたいと思っております。

今後とも町民の皆様への社会福祉協議会への更なるご理解とご支援の程、よろしくお願ひ申し上げます。(高橋・記)

社協だより編集委員会 委員長 藤井 幸夫(理事) 副委員長 高橋 敬子(理事)  
 委員 藤野木昭和(理事) 委員 河端 勲(理事)